

SERVIZIO SANITARIO REGIONALE  
EMILIA-ROMAGNA  
Azienda Unità Sanitaria Locale di Imola



SERVIZIO SANITARIO REGIONALE  
EMILIA-ROMAGNA  
Azienda Unità Sanitaria Locale di Bologna

Istituto delle Scienze Neurologiche  
Istituto di Ricovero e Cura a Carattere Scientifico

**CONCORSO PUBBLICO CONGIUNTO, PER TITOLI ED ESAMI,  
PER LA COPERTURA DI N. 2 POSTI NEL PROFILO PROFESSIONALE DI  
COLLABORATORE PROFESSIONALE SANITARIO – TECNICO DELLA  
RIABILITAZIONE PSICHIATRICA – Cat. D**

**09/03/2022**

**PROVA PRATICA B**

**TIPO TEST 1**

✓

ll

bb

ll



- 1) Nella fase di valutazione della disabilità e delle competenze sociali nell'ambito della schizofrenia è possibile utilizzare:
  - a) Health of the Nation Outcome Scales, Personal and Social Performance Scale, Mini Mental State Examination, Wechsler Adult Intelligence Scale
  - b) Health of the Nation Outcome Scales, Personal and Social Performance Scale, Mental Health Recovery Star, Camberwell Scale of Needs**
  - c) Symptom Checklist-90-R, Health of the Nation Outcome Scales, Camberwell Scale of Needs, Depression Anxiety Stress Scales
  
- 2) Nella fase iniziale del trattamento abilitativo nell'ambito dei disturbi del neurosviluppo è importante:
  - a) facilitare un clima di fiducia favorendo l'associazione dell'ambulatorio ad un posto sicuro e di gioco e l'associazione dell'operatore ad un oggetto molto gradito e piacevole attraverso la tecnica del pairing**
  - b) correggere fin da subito i comportamenti problema e ridurre la frequenza dei comportamenti inadeguati di auto stimolazione sensoriale
  - c) facilitare un clima di fiducia aumentando la tolleranza alla frustrazione e riducendo la frequenza di comportamenti di evitamento e autolesivi
  
- 3) Nell'ambito del trattamento psicoeducativo per il disturbo bipolare è raccomandato includere moduli relativi a:
  - a) coscienza di malattia, terapia farmacologica, tecniche di problem solving, comunicazione assertiva, gestione della rabbia
  - b) individuazione segnali precoci di crisi, evitamento uso di sostanze psicoattive, evitamento comportamenti sessuali a rischio, terapia farmacologica
  - c) coscienza di malattia, terapia farmacologica, evitamento uso di sostanze psicoattive, individuazione gestione segni precoci di crisi, igiene del sonno**
  
- 4) Normalizzare l'esperienza psicotica significa:
  - a) facilitare una comprensione dei sintomi e dei vissuti correlati alla psicosi, favorendo un clima di fiducia reciproca**
  - b) proporre una nuova spiegazione della natura delle esperienze del paziente
  - c) evitare di mettere in discussione le convinzioni e le opinioni del paziente
  
- 5) In presenza di famiglie di utenti caratterizzate da alti livelli di carico familiare, emotività espressa e scarse capacità di coping può essere opportuno:
  - a) proporre trattamento di psicoeducazione familiare**
  - b) proporre strategie di problem solving a i familiari
  - c) informare i familiari sul disturbo, sintomi e decorso
  
- 6) Nell'intervento di Social Skill Training, l'utilizzo di segnali non verbali durante il role play equivale all'utilizzo della seguente tecnica:
  - a) prompting
  - b) shaping**
  - c) fading
  
- 7) Quale di queste scale non è una scala di valutazione
  - a) VADO
  - b) HONOS
  - c) BLS**
  
- 8) Nel corso trattamento di un soggetto con disturbo dell'alimentazione in fase di contemplazione è indicato:
  - a) riconoscere l'ambivalenza del paziente e la funzione psicologica positiva che attribuisce al controllo del peso, della forma del corpo e dell'alimentazione e valutare insieme i pro e i contro del recupero ponderale, a breve e a lungo termine**
  - b) informare sui rischi fisici del sottopeso e adottare un intervento direttivo utilizzando eventualmente anche nutrizione artificiale

SC



BS



SC



- c) intervenire fin da subito nella riduzione dei comportamenti ritualistici e ossessivi, nonché nel recupero di un peso nella norma il prima possibile
- 9) Nel caso di un paziente che si mostra poco curato nell'abbigliamento e trascurato nel proprio aspetto risulta opportuno proporre:
- a) un training assertivo
  - b) un programma terapeutico di cura del sé**
  - c) un training cognitivo
- 10) L'intervento INT (terapia neurocognitiva integrata) è composto da quattro moduli, ogni modulo si fonda su due aree terapeutiche principali, quali?
- a) area della neurocognitività seguita dall'area della comunicazione verbale e non verbale
  - b) area della cognizione sociale seguita dall'area della neurocognitività
  - c) area della neurocognitività seguita dall'area della cognizione sociale**

Handwritten marks and signatures at the bottom right of the page, including a large signature and the number '69'.



SERVIZIO SANITARIO REGIONALE  
EMILIA-ROMAGNA  
Azienda Unità Sanitaria Locale di Imola



SERVIZIO SANITARIO REGIONALE  
EMILIA-ROMAGNA  
Azienda Unità Sanitaria Locale di Bologna

Istituto delle Scienze Neurologiche  
Istituto di Ricovero e Cura a Carattere Scientifico

**CONCORSO PUBBLICO CONGIUNTO, PER TITOLI ED ESAMI,  
PER LA COPERTURA DI N. 2 POSTI NEL PROFILO PROFESSIONALE DI  
COLLABORATORE PROFESSIONALE SANITARIO – TECNICO DELLA  
RIABILITAZIONE PSICHIATRICA – Cat. D**

**09/03/2022**

**PROVA PRATICA B**

**TIPO TEST 2**

x



- 1) L'intervento INT (terapia neurocognitiva integrata) è composto da quattro moduli, ogni modulo si fonda su due aree terapeutiche principali, quali?
  - a) **area della neurocognitività seguita dall'area della cognizione sociale**
  - b) area della neurocognitività seguita dall'area della comunicazione verbale e non verbale
  - c) area della cognizione sociale seguita dall'area della neurocognitività
- 2) Nell'intervento di Social Skill Training, l'utilizzo di segnali non verbali durante il role play equivale all'utilizzo della seguente tecnica:
  - a) **shaping**
  - b) fading
  - c) prompting
- 3) Nell'ambito del trattamento psicoeducativo per il disturbo bipolare è raccomandato includere moduli relativi a:
  - a) individuazione segnali precoci di crisi, evitamento uso di sostanze psicoattive, evitamento comportamenti sessuali a rischio, terapia farmacologica
  - b) **coscienza di malattia, terapia farmacologica, evitamento uso di sostanze psicoattive, individuazione gestione segni precoci di crisi, igiene del sonno**
  - c) coscienza di malattia, terapia farmacologica, tecniche di problem solving, comunicazione assertiva, gestione della rabbia
- 4) Normalizzare l'esperienza psicotica significa:
  - a) proporre una nuova spiegazione della natura delle esperienze del paziente
  - b) **facilitare una comprensione dei sintomi e dei vissuti correlati alla psicosi, favorendo un clima di fiducia reciproca**
  - c) evitare di mettere in discussione le convinzioni e le opinioni del paziente
- 5) Quale di queste scale non è una scala di valutazione
  - a) **BLS**
  - b) VADO
  - c) HONOS
- 6) Nel corso trattamento di un soggetto con disturbo dell'alimentazione in fase di contemplazione è indicato:
  - a) informare sui rischi fisici del sottopeso e adottare un intervento direttivo utilizzando eventualmente anche nutrizione artificiale
  - b) intervenire fin da subito nella riduzione dei comportamenti ritualistici e ossessivi, nonché nel recupero di un peso nella norma il prima possibile
  - c) **riconoscere l'ambivalenza del paziente e la funzione psicologica positiva che attribuisce al controllo del peso, della forma del corpo e dell'alimentazione e valutare insieme i pro e i contro del recupero ponderale, a breve e a lungo termine**
- 7) Nella fase di valutazione della disabilità e delle competenze sociali nell'ambito della schizofrenia è possibile utilizzare:
  - a) **Health of the Nation Outcome Scales, Personal and Social Performance Scale, Mental Health Recovery Star, Camberwell Scale of Needs**
  - b) Health of the Nation Outcome Scales, Personal and Social Performance Scale, Mini Mental State Examination, Wechsler Adult Intelligence Scale
  - c) Symptom Checklist-90-R, Health of the Nation Outcome Scales, Camberwell Scale of Needs, Depression Anxiety Stress Scales
- 8) Nel caso di un paziente che si mostra poco curato nell'abbigliamento e trascurato nel proprio aspetto risulta opportuno proporre:
  - a) un training assertivo
  - b) un training cognitivo
  - c) **un programma terapeutico di cura del sé**

- 9) In presenza di famiglie di utenti caratterizzate da alti livelli di carico familiare, emotività espressa e scarse capacità di coping può essere opportuno:
- a) proporre strategie di problem solving a i familiari
  - b) proporre trattamento di psicoeducazione familiare**
  - c) informare i familiari sul disturbo, sintomi e decorso
- 10) Nella fase iniziale del trattamento abilitativo nell'ambito dei disturbi del neurosviluppo è importante:
- a) correggere fin da subito i comportamenti problema e ridurre la frequenza dei comportamenti inadeguati di auto stimolazione sensoriale
  - b) facilitare un clima di fiducia favorendo l'associazione dell'ambulatorio ad un posto sicuro e di gioco e l'associazione dell'operatore ad un oggetto molto gradito e piacevole attraverso la tecnica del pairing**
  - c) facilitare un clima di fiducia aumentando la tolleranza alla frustrazione e riducendo la frequenza di comportamenti di evitamento e autolesivi

sc

SB





SERVIZIO SANITARIO REGIONALE  
EMILIA-ROMAGNA  
Azienda Unità Sanitaria Locale di Imola



SERVIZIO SANITARIO REGIONALE  
EMILIA-ROMAGNA  
Azienda Unità Sanitaria Locale di Bologna

Istituto delle Scienze Neurologiche  
Istituto di Ricovero e Cura a Carattere Scientifico

**CONCORSO PUBBLICO CONGIUNTO, PER TITOLI ED ESAMI,  
PER LA COPERTURA DI N. 2 POSTI NEL PROFILO PROFESSIONALE DI  
COLLABORATORE PROFESSIONALE SANITARIO – TECNICO DELLA  
RIABILITAZIONE PSICHIATRICA – Cat. D**

**09/03/2022**

**PROVA PRATICA B**

**TIPO TEST 3**



- 1) Nell'ambito del trattamento psicoeducativo per il disturbo bipolare è raccomandato includere moduli relativi a:
  - a) coscienza di malattia, terapia farmacologica, tecniche di problem solving, comunicazione assertiva, gestione della rabbia
  - b) coscienza di malattia, terapia farmacologica, evitamento uso di sostanze psicoattive, individuazione gestione segni precoci di crisi, igiene del sonno**
  - c) individuazione segnali precoci di crisi, evitamento uso di sostanze psicoattive, evitamento comportamenti sessuali a rischio, terapia farmacologica
- 2) Nell'intervento di Social Skill Training, l'utilizzo di segnali non verbali durante il role play equivale all'utilizzo della seguente tecnica:
  - a) fading
  - b) prompting
  - c) shaping**
- 3) Normalizzare l'esperienza psicotica significa:
  - a) facilitare una comprensione dei sintomi e dei vissuti correlati alla psicosi, favorendo un clima di fiducia reciproca**
  - b) evitare di mettere in discussione le convinzioni e le opinioni del paziente
  - c) proporre una nuova spiegazione della natura delle esperienze del paziente
- 4) Nel corso trattamento di un soggetto con disturbo dell'alimentazione in fase di contemplazione è indicato:
  - a) intervenire fin da subito nella riduzione dei comportamenti ritualistici e ossessivi, nonché nel recupero di un peso nella norma il prima possibile
  - b) riconoscere l'ambivalenza del paziente e la funzione psicologica positiva che attribuisce al controllo del peso, della forma del corpo e dell'alimentazione e valutare insieme i pro e i contro del recupero ponderale, a breve e a lungo termine**
  - c) informare sui rischi fisici del sottopeso e adottare un intervento direttivo utilizzando eventualmente anche nutrizione artificiale
- 5) L'intervento INT (terapia neurocognitiva integrata) è composto da quattro moduli, ogni modulo si fonda su due aree terapeutiche principali, quali?
  - a) area della neurocognitività seguita dall'area della comunicazione verbale e non verbale
  - b) area della neurocognitività seguita dall'area della cognizione sociale**
  - c) area della cognizione sociale seguita dall'area della neurocognitività
- 6) Nel caso di un paziente che si mostra poco curato nell'abbigliamento e trascurato nel proprio aspetto risulta opportuno proporre:
  - a) un programma terapeutico di cura del sé**
  - b) un training assertivo
  - c) un training cognitivo
- 7) In presenza di famiglie di utenti caratterizzate da alti livelli di carico familiare, emotività espressa e scarse capacità di coping può essere opportuno:
  - a) proporre trattamento di psicoeducazione familiare**
  - b) informare i familiari sul disturbo, sintomi e decorso
  - c) proporre strategie di problem solving a i familiari
- 8) Nella fase di valutazione della disabilità e delle competenze sociali nell'ambito della schizofrenia è possibile utilizzare:
  - a) Health of the Nation Outcome Scales, Personal and Social Performance Scale, Mini Mental State Examination, Wechsler Adult Intelligence Scale
  - b) Symptom Checklist-90-R, Health of the Nation Outcome Scales, Camberwell Scale of Needs, Depression Anxiety Stress Scales
  - c) Health of the Nation Outcome Scales, Personal and Social Performance Scale, Mental Health Recovery Star, Camberwell Scale of Needs**

*Handwritten signature*

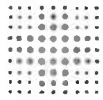
*Handwritten initials*

*Handwritten initials*

- 9) Nella fase iniziale del trattamento abilitativo nell'ambito dei disturbi del neurosviluppo è importante:
- a) correggere fin da subito i comportamenti problema e ridurre la frequenza dei comportamenti inadeguati di auto stimolazione sensoriale
  - b) facilitare un clima di fiducia aumentando la tolleranza alla frustrazione e riducendo la frequenza di comportamenti di evitamento e autolesivi
  - c) **facilitare un clima di fiducia favorendo l'associazione dell'ambulatorio ad un posto sicuro e di gioco e l'associazione dell'operatore ad un oggetto molto gradito e piacevole attraverso la tecnica del pairing**
- 10) Quale di queste scale non è una scala di valutazione
- a) VADO
  - b) **BLS**
  - c) HONOS

2

BS



SERVIZIO SANITARIO REGIONALE  
EMILIA-ROMAGNA  
Azienda Unità Sanitaria Locale di Imola



SERVIZIO SANITARIO REGIONALE  
EMILIA-ROMAGNA  
Azienda Unità Sanitaria Locale di Bologna

Istituto delle Scienze Neurologiche  
Istituto di Ricovero e Cura a Carattere Scientifico

**CONCORSO PUBBLICO CONGIUNTO, PER TITOLI ED ESAMI,  
PER LA COPERTURA DI N. 2 POSTI NEL PROFILO PROFESSIONALE DI  
COLLABORATORE PROFESSIONALE SANITARIO – TECNICO DELLA  
RIABILITAZIONE PSICHIATRICA – Cat. D**

**09/03/2022**

**PROVA PRATICA C**

**TIPO TEST 1**

sc



- 1) Quali strumenti è possibile proporre per favorire la riattivazione graduale di un utente con disturbo depressivo?
  - a) **l'auto-osservazione attraverso la compilazione di un piano settimanale di attività**
  - b) sedute di rilassamento muscolare progressivo
  - c) Reality Orientation Therapy
- 2) Nell'ambito del trattamento della dipendenza da sostanze, per accrescere la motivazione dell'utente è indicato:
  - a) compilare il diario giornaliero del craving
  - b) insegnare tecniche di respirazione lenta e di rilassamento
  - c) **analizzare vantaggi e svantaggi dell'uso della sostanza attraverso lo strumento della bilancia decisionale**
- 3) Quali sono gli interventi indicati nel trattamento della demenza in con compromissione lieve/media
  - a) Validation Therapy, Pet Therapy
  - b) **Reality Orientation Therapy, Memory Training**
  - c) Musicoterapia, Terapia della Bambola
- 4) A seguito di un'identificazione di segni di aggressione imminente, nell'intervento di de-escalation è opportuno:
  - a) mantenere continuo contatto oculare, sorridere, mantenersi allo stesso livello di sguardo
  - b) mantenere adeguata distanza, mostrarsi decisi e fermi, rispondere alle minacce
  - c) **mostrarsi calmi, utilizzare un tono di voce modulato, non toccare l'interlocutore, mostrare attenzione e rispetto**
- 5) Nella fase di trattamento di un bambino con disturbo del neurosviluppo, per favorire l'incremento di comportamenti appropriati, dilazionando l'utilizzo dei rinforzatori, è possibile:
  - a) **adottare il sistema di rinforzo a gettoni (token economy)**
  - b) determinare quali passi deve compiere il bambino per arrivare ad eseguire il compito in modo corretto attraverso la task analysis
  - c) rimuovere tutti i potenziali rinforzi di comportamenti problema
- 6) Sono strumenti di valutazione nell'ambito della psicogeriatrica:
  - a) **Geriatric Depression Scale, Neuropsychiatric Inventory, Mini Mental State Examination, Activities of Daily Living, Instrumental Activities of Daily Living, Montreal Cognitive Assessment, Raccontino di Babcock, Frontal Assessment Battery**
  - b) Geriatric Depression Scale, Mini Mental State Examination, Activities of Daily Living, Instrumental Activities of Daily Living, Brief Psychiatric Rating Scale, Wechsler Adult Intelligence Scale, Clinical Outcomes in Routine Evaluation
  - c) Geriatric Depression Scale, Mini Mental State Examination, Activities of Daily Living, Instrumental Activities of Daily Living, Mental Health Recovery Star, Health of the Nation Outcome Scales
- 7) È possibile ritenere il training di abilità sociali efficace quando:
  - a) il soggetto mantiene un lavoro stabile per almeno 6 mesi
  - b) il soggetto è in grado di adottare in modo adeguato le abilità sociali acquisite per almeno due settimane durante le sedute
  - c) **il soggetto è in grado di adottare in modo adeguato le abilità sociali acquisite anche in contesti di vita quotidiana**
- 8) Le finalità dello strumento VADO sono:
  - a) valutare l'andamento del progetto riabilitativo ed il raggiungimento degli obiettivi e degli esiti
  - b) valutare le abilità della vita quotidiana e della vita di relazione del soggetto nonché definire gli obiettivi di trattamento
  - c) **valutare le abilità della vita quotidiana e della vita di relazione del soggetto, definire gli obiettivi di trattamento e verificare il raggiungimento degli stessi**

AS

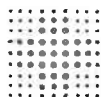
SB

JK

R

- 9) Per Comunicazione Aumentativa Alternativa si intende:
- l'insieme di strategie, conoscenze e tecniche che ha come obiettivo il potenziamento della comunicazione in persone in difficoltà ad usare i più comuni canali comunicativi**
  - una tecnica riabilitativa evidence based per il potenziamento delle funzioni cognitive
  - una modalità di comunicazione che si utilizza in ambito scolastico
- 10) Lo skills training nella DBT offre strumenti concreti attraverso l'insegnamento dei seguenti moduli di abilità:
- abilità di mindfulness, abilità di tolleranza della sofferenza, abilità di regolazione emotiva, abilità di efficacia interpersonale**
  - abilità di mindfulness-mente saggia, abilità di regolazione emotiva, abilità di coping, problem solving
  - abilità di efficacia interpersonale, abilità di regolazione emotiva, abilità di mindfulness, funzioni esecutive





SERVIZIO SANITARIO REGIONALE  
EMILIA-ROMAGNA  
Azienda Unità Sanitaria Locale di Imola



SERVIZIO SANITARIO REGIONALE  
EMILIA-ROMAGNA  
Azienda Unità Sanitaria Locale di Bologna

Istituto delle Scienze Neurologiche  
Istituto di Ricovero e Cura a Carattere Scientifico

**CONCORSO PUBBLICO CONGIUNTO, PER TITOLI ED ESAMI,  
PER LA COPERTURA DI N. 2 POSTI NEL PROFILO PROFESSIONALE DI  
COLLABORATORE PROFESSIONALE SANITARIO – TECNICO DELLA  
RIABILITAZIONE PSICHIATRICA – Cat. D**

**09/03/2022**

**PROVA PRATICA C**

**TIPO TEST 2**

*sc*

*sc*

*sc*



*sc*

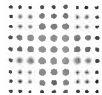


- 1) È possibile ritenere il training di abilità sociali efficace quando:
  - a) **il soggetto è in grado di adottare in modo adeguato le abilità sociali acquisite anche in contesti di vita quotidiana**
  - b) il soggetto mantiene un lavoro stabile per almeno 6 mesi
  - c) il soggetto è in grado di adottare in modo adeguato le abilità sociali acquisite per almeno due settimane durante le sedute
- 2) Lo skills training nella DBT offre strumenti concreti attraverso l'insegnamento dei seguenti moduli di abilità:
  - a) abilità di mindfulness-mente saggia, abilità di regolazione emotiva, abilità di coping, problem solving
  - b) **abilità di mindfulness, abilità di tolleranza della sofferenza, abilità di regolazione emotiva, abilità di efficacia interpersonale**
  - c) abilità di efficacia interpersonale, abilità di regolazione emotiva, abilità di mindfulness, funzioni esecutive
- 3) Quali strumenti è possibile proporre per favorire la riattivazione graduale di un utente con disturbo depressivo?
  - a) sedute di rilassamento muscolare progressivo
  - b) Reality Orientation Therapy
  - c) **l'auto-osservazione attraverso la compilazione di un piano settimanale di attività**
- 4) Per Comunicazione Aumentativa Alternativa si intende:
  - a) una tecnica riabilitativa evidence based per il potenziamento delle funzioni cognitive
  - b) **l'insieme di strategie, conoscenze e tecniche che ha come obiettivo il potenziamento della comunicazione in persone in difficoltà ad usare i più comuni canali comunicativi**
  - c) una modalità di comunicazione che si utilizza in ambito scolastico
- 5) Nell'ambito del trattamento della dipendenza da sostanze, per accrescere la motivazione dell'utente è indicato:
  - a) insegnare tecniche di respirazione lenta e di rilassamento
  - b) **analizzare vantaggi e svantaggi dell'uso della sostanza attraverso lo strumento della bilancia decisionale**
  - c) compilare il diario giornaliero del craving
- 6) Quali sono gli interventi indicati nel trattamento della demenza in con compromissione lieve/media
  - a) **Reality Orientation Therapy, Memory Training**
  - b) Musicoterapia, Terapia della Bambola
  - c) Validation Therapy, Pet Therapy
- 7) Le finalità dello strumento VADO sono:
  - a) **valutare le abilità della vita quotidiana e della vita di relazione del soggetto, definire gli obiettivi di trattamento e verificare il raggiungimento degli stessi**
  - b) valutare l'andamento del progetto riabilitativo ed il raggiungimento degli obiettivi e degli esiti
  - c) valutare le abilità della vita quotidiana e della vita di relazione del soggetto nonché definire gli obiettivi di trattamento
- 8) A seguito di un'identificazione di segni di aggressione imminente, nell'intervento di de-escalation è opportuno:
  - a) mantenere continuo contatto oculare, sorridere, mantenersi allo stesso livello di sguardo
  - b) **mostrarsi calmi, utilizzare un tono di voce modulato, non toccare l'interlocutore, mostrare attenzione e rispetto**
  - c) mantenere adeguata distanza, mostrarsi decisi e fermi, rispondere alle minacce

- 9) Nella fase di trattamento di un bambino con disturbo del neurosviluppo, per favorire l'incremento di comportamenti appropriati, dilazionando l'utilizzo dei rinforzatori, è possibile:
- determinare quali passi deve compiere il bambino per arrivare ad eseguire il compito in modo corretto attraverso la task analysis
  - adottare il sistema di rinforzo a gettoni (token economy)**
  - rimuovere tutti i potenziali rinforzi di comportamenti problema
- 10) Sono strumenti di valutazione nell'ambito della psicogeriatría:
- Geriatric Depression Scale, Mini Mental State Examination, Activities of Daily Living, Instrumental Activities of Daily Living, Brief Psychiatric Rating Scale, Wechsler Adult Intelligence Scale, Clinical Outcomes in Routine Evaluation
  - Geriatric Depression Scale, Mini Mental State Examination, Activities of Daily Living, Instrumental Activities of Daily Living, Mental Health Recovery Star, Health of the Nation Outcome Scales
  - Geriatric Depression Scale, Neuropsychiatric Inventory, Mini Mental State Examination, Activities of Daily Living, Instrumental Activities of Daily Living, Montreal Cognitive Assessment, Raccontino di Babcock, Frontal Assessment Battery**



SERVIZIO SANITARIO REGIONALE  
EMILIA-ROMAGNA  
Azienda Unità Sanitaria Locale di Imola



SERVIZIO SANITARIO REGIONALE  
EMILIA-ROMAGNA  
Azienda Unità Sanitaria Locale di Bologna

Istituto delle Scienze Neurologiche  
Istituto di Ricovero e Cura a Carattere Scientifico

**CONCORSO PUBBLICO CONGIUNTO, PER TITOLI ED ESAMI,  
PER LA COPERTURA DI N. 2 POSTI NEL PROFILO PROFESSIONALE DI  
COLLABORATORE PROFESSIONALE SANITARIO – TECNICO DELLA  
RIABILITAZIONE PSICHIATRICA – Cat. D**

**09/03/2022**

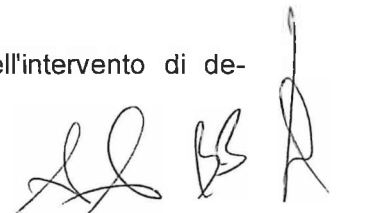
**PROVA PRATICA C**

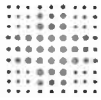
**TIPO TEST 3**



- 1) Nella fase di trattamento di un bambino con disturbo del neurosviluppo, per favorire l'incremento di comportamenti appropriati, dilazionando l'utilizzo dei rinforzatori, è possibile:
  - a) determinare quali passi deve compiere il bambino per arrivare ad eseguire il compito in modo corretto attraverso la task analysis
  - b) rimuovere tutti i potenziali rinforzi di comportamenti problema
  - c) **adottare il sistema di rinforzo a gettoni (token economy)**
  
- 2) Sono strumenti di valutazione nell'ambito della psicogeriatrica:
  - a) **Geriatric Depression Scale, Neuropsychiatric Inventory, Mini Mental State Examination, Activities of Daily Living, Instrumental Activities of Daily Living, Montreal Cognitive Assessment, Raccontino di Babcock, Frontal Assessment Battery**
  - b) Geriatric Depression Scale, Mini Mental State Examination, Activities of Daily Living, Instrumental Activities of Daily Living, Brief Psychiatric Rating Scale, Wechsler Adult Intelligence Scale, Clinical Outcomes in Routine Evaluation
  - c) Geriatric Depression Scale, Mini Mental State Examination, Activities of Daily Living, Instrumental Activities of Daily Living, Mental Health Recovery Star, Health of the Nation Outcome Scales
  
- 3) È possibile ritenere il training di abilità sociali efficace quando:
  - a) il soggetto mantiene un lavoro stabile per almeno 6 mesi
  - b) **il soggetto è in grado di adottare in modo adeguato le abilità sociali acquisite anche in contesti di vita quotidiana**
  - c) il soggetto è in grado di adottare in modo adeguato le abilità sociali acquisite per almeno due settimane durante le sedute
  
- 4) Lo skills training nella DBT offre strumenti concreti attraverso l'insegnamento dei seguenti moduli di abilità:
  - a) abilità di mindfulness-mente saggia, abilità di regolazione emotiva, abilità di coping, problem solving
  - b) abilità di efficacia interpersonale, abilità di regolazione emotiva, abilità di mindfulness, funzioni esecutive
  - c) **abilità di mindfulness, abilità di tolleranza della sofferenza, abilità di regolazione emotiva, abilità di efficacia interpersonale**
  
- 5) Per Comunicazione Aumentativa Alternativa si intende:
  - a) una tecnica riabilitativa evidence based per il potenziamento delle funzioni cognitive
  - b) una modalità di comunicazione che si utilizza in ambito scolastico
  - c) **l'insieme di strategie, conoscenze e tecniche che ha come obiettivo il potenziamento della comunicazione in persone in difficoltà ad usare i più comuni canali comunicativi**
  
- 6) Quali sono gli interventi indicati nel trattamento della demenza in con compromissione lieve/media
  - a) **Reality Orientation Therapy, Memory Training**
  - b) Musicoterapia, Terapia della Bambola
  - c) Validation Therapy, Pet Therapy
  
- 7) Le finalità dello strumento VADO sono:
  - a) valutare l'andamento del progetto riabilitativo ed il raggiungimento degli obiettivi e degli esiti
  - b) **valutare le abilità della vita quotidiana e della vita di relazione del soggetto, definire gli obiettivi di trattamento e verificare il raggiungimento degli stessi**
  - c) valutare le abilità della vita quotidiana e della vita di relazione del soggetto nonché definire gli obiettivi di trattamento
  
- 8) A seguito di un'identificazione di segni di aggressione imminente, nell'intervento di de-escalation è opportuno:

sc





- a) **mostrarsi calmi, utilizzare un tono di voce modulato, non toccare l'interlocutore, mostrare attenzione e rispetto**
  - b) mantenere continuo contatto oculare, sorridere, mantenersi allo stesso livello di sguardo
  - c) mantenere adeguata distanza, mostrarsi decisi e fermi, rispondere alle minacce
- 9) Nell'ambito del trattamento della dipendenza da sostanze, per accrescere la motivazione dell'utente è indicato:
- a) **analizzare vantaggi e svantaggi dell'uso della sostanza attraverso lo strumento della bilancia decisionale**
  - b) compilare il diario giornaliero del craving
  - c) insegnare tecniche di respirazione lenta e di rilassamento
- 10) Quali strumenti è possibile proporre per favorire la riattivazione graduale di un utente con disturbo depressivo?
- a) Reality Orientation Therapy
  - b) **l'auto-osservazione attraverso la compilazione di un piano settimanale di attività**
  - c) sedute di rilassamento muscolare progressivo